

DURACARD ID 300

CARD PRINTER

KÄYTTÖOHJE



SELITYS TEKIJÄNOIKEUKSIIN

DURACARD ID 300. Kaikki oikeudet pidätetään.

Käyttäjien on noudatettava oman maansa tekijänoikeuslakeja. Tätä ohjekirjaa ei saa kopioida, kääntää, jäljentää tai välittää, kokonaan tai osittain, mistä syystä tahansa ja millä tahansa sähköisellä tai mekaanisella tavalla tahansa ilman DURACARD ID 300 -yrityksen kirjallista lupaa.

Yritys pidättää oikeuden muuttaa asiakirjan kaikkia tietoja ilman ennakoilmoitusta.

DURACARD ID -yritys ei ole vastuussa mistään mahdollisista virheistä tässä ohjekirjassa, eikä myöskään mistään menetyksistä tai vahingoista sen seurauksena että tätä ohjekirjaa on jaettu muille ja/tai ohjekirjan ohjeiden noudattamisesta.

TUOTTEEN UUELLEENKIERRÄTYS

Tämän laitteen valmistukseen on käytetty erilaisia luonnonvaroja. Itse laite saattaa sisältää materiaaleja, jotka ovat vaarallisia terveydelle ja ympäristölle.

Jotta voisimme estää tällaisten materiaalien leviämisen ympäristöön ja vähentää luonnonvarojen käyttöä, suosittelemme olemassa olevia keräys- ja kierrätysjärjestelmien käyttöä.

Nämä järjestelmät ottavat käyttöön tai kierrättävät suurimman osan käytetyistä materiaaleista kun tuote poistetaan käytöstä.



Yliviivattu roskakori symboli laitteessa on muistutus käyttäjälle koskien näitä järjestelmiä.

Jos tarvitset lisätietoja keräys-, uudelleenkäyttö- tai kierrätysjärjestelmistä, ota yhteyttä paikalliseen tai alueelliseen jätehuollosta vastaavaan yritykseen.

SINUN UUSI TULOSTIMESI

DURACARD ID 300 tulostimella voi tulostaa monenlaisia laadukkaita kortteja ja yksilöllisiä rintamerkkejä eri värisinä ja eri tyyleillä, myös eripaksuisille materiaaleille. Tämä tulostin käyttää varaosia ja lisätarvikkeita, joita voi ostaa DURABLE jälleenmyyjiltä. Lisätietoja löytyy kotisivuiltamme www.durable.eu. Tämä ohjekirja on tarkoitettu ja kirjoitettu seuraavia tulostimia varten: DURACARD ID 300.

TAKUUN REKISTERÖINTI

Rekisteröi tuote nettisivuiltamme www.durable.eu, josta löytyy ajuripäivitykset, erityistarjouksia ja mahdollisuus ladata uusia korttimalleja.

ALKUUN PÄÄSEMINEN

Tämän käyttäjän käsikirjan tarkoituksena on auttaa teitä tutustumaan askel askeleelta uuteen tulostimeenne ja sen mahdollisuuksiin. Kehoitamme teitä tutustumaan tähän käyttäjän käsikirjaan huolellisesti. Siinä on tärkeää tietoa sekä tulostimesta että sen käyttömahdollisuuksista ja se auttaa teitä ottamaan tulostimen käyttöön ja sen rekisteröimään sen.

SISÄLTÖ

Kirjanmerkit kuvaruudun vasemmassa yläkulmassa auttavat teitä vaihtamaan nopeasti käyttöoppaan eri lukujen välillä.

IKONIT

Seuraavia symboleja käytetään tässä käyttöohjeessa tärkeän informaation korostamiseksi:



Informaatio joka kuvaa yksityiskohtia tai kuvaa tarkemmin päätekstin kuvauksia.



Varoittaa toimenpiteistä jotka voivat vahingoittaa tulostinta.



Tämä symboli mahdollistaa verkkoyhteyden DURABLE Print Center:iin tietokoneen kautta. Tätä kautta on mahdollista hallinnoida tulostina ja muuttaa sen asetuksia.



Pyydämme teitä tutustumaan käyttöoppaaseen huolellisesti ennen käyttöönottoa.

Alkuun pääseminen

1-1 PAKKAUKSESTA PURKAMINEN

Tarkista tulostimen mukana tuleva lisätarvikelista. Lisätarvikelistan sisältö riippuu maantieteellisestä sijainnista. Tulostin on pakattu niin että kuljetus ei vahingoita laitetta.

Jos tulostimessa on näkyvä vaurio, pyydämme ottamaan heti yhteyttä kuljetusliikkeeseen ja informoimaan DURABLE jälleenmyyjää, joka ohjeistaa miten toimia. Olemme kehittäneet DURABLE ID 300 tulostimen pakkausta ja sen laatua. Pakkaus tulee säilyttää puhtaassa ja kuivassa paikassa.



Käytä alkuperäistä pakkausta (ulkopakkaus, kiilat ja suojaavat pussit) siinä tapauksessa, että tulostin palautetaan. Jos tulostin palautetaan ilman alkuperäistä pakkausta ja komponentit ovat vahingoittuneet kuljetuksessa, niin nämä komponentit eivät enää kuulu takuun piiriin. Kulut veloitetaan uudesta pakkauksesta.

Seuraavat lisätarvikkeet sisältyvät tulostimeen:

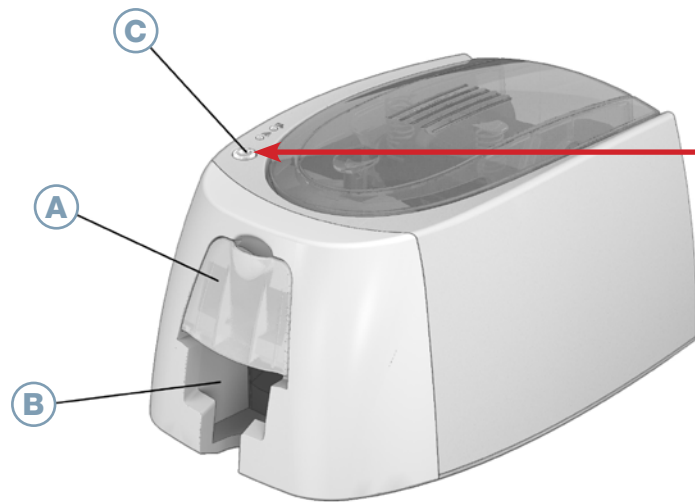
- Virtalähde – SWITCHBOX tyyppi F10723-A tai CWT tyyppi KPL-065M
- Verkkokaapeli
- USB kaapeli
- Asennuslevy, CD-ROM – johon sisältyy:
 - Ajuri (Apple) Mac tietokoneille
 - DURABLE Premium Suite (ohjelmisto) Windows™:lle ja ajuri Windows™: lle
 - DURABLE nimikyltit esite
- Aloituspaketti jossa on värinauha ja PVC (muovi)kortteja.



Jos joku näistä komponenteista puuttuu ota yhteyttä DURABLE jälleenmyyjään. Käytä ainoastaan alkuperäistä virtalähdettä joka on toimitettu DURABLE ID 300 tulostimen kanssa. (SWITCHBOX tyyppi F10723-A tai WT tyyppi KPL-065M). Käytä ainoastaan toimituksen mukana tullutta USB verkkokaapelia.

1

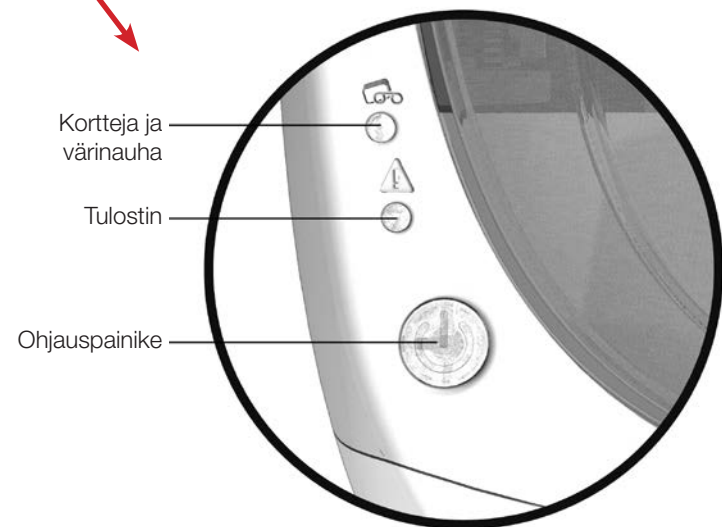
1-2 KUVAUS TULOSTIMESTA JA SEN FUNKTIOISTA



- A** - Kortin syöttäjä
- B** - Makasiini
- C** - Ohjauspaneeli



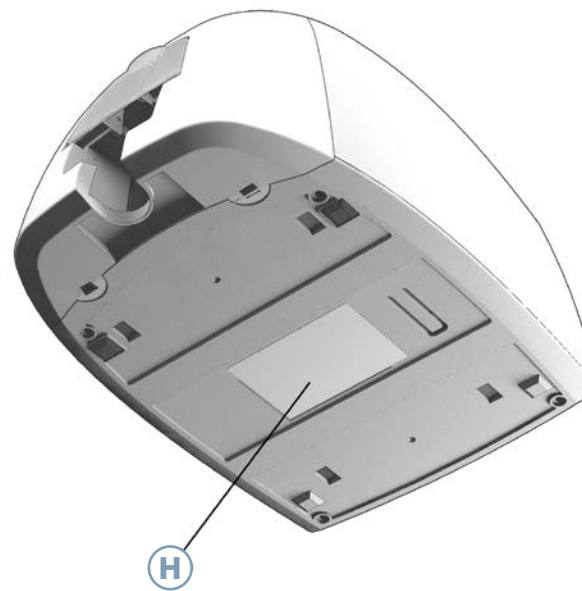
Varoitusvalot



- D** - USB portti
- E** - Verkkokaapelin liitäntä
- F** - Kensington lukko



G - Kuuma/terminen kirjoituspää



H - Sarjanumero etiketti



Tulostin täytyy aina irrottaa virtalähteestä ennen laitteen huoltoa tai asennusta.

1-3 KÄYTTÖNOTTO



DURACARD ID 300 tulostin täytyy asentaa kuiviin tiloihin, suojassa pölyltä ja vedolta, ilmastoidussa tilassa. Sijoita tulostin tasaiselle pinnalle, alustalle joka kantaa laitteen painon.

1-3A TULOSTIMEN LIITTÄMINEN

Liittäminen sähköverkkoon



Tulostin on kytkettävä asianmukaisesti suojattuun ja maadoitettuun sähköliittymään.
FI: Laite on liitettävä suojamaadoitus koskettimilla varustettuun pistorasiaan.
NO: Apparatet må tilkoples jordet stikkontakt.
DK: Printerens skal tilsluttes til en korrekt beskyttet og jordforbundet el-installtion.

- 1 Kytke virtajohto virtalähteeseen, kytke sen jälkeen virtajohdon liitin tulostimeen.
- 2 Seuraavaksi liitä sähkökaapeli maadoitettuun pistorasiaan.
- 3 Tulostin on kytketty verkkoon: ohjauskeskuksen näytössä näkyy että tulostin toimii oikein. Jos ohjauspaneelin valot eivät syty, niin joko asennus ei ole suoritettu oikein tai tulostin ei toimi kunnolla. Tarkista kytkentä.





Ennen mitään huoltotoimenpiteitä, varmista aina , että virtajohto on irroitettu.
Varmista oma turvallisuutesi niin, että virtakaapeli ja virtalähde ovat helposti saatavilla, erityisesti hätätilanteessa.



Energian säästämiseksi tulostin kytkeytyy automaattisesti valmiustilaan, kun se on ollut 10 minuuttia käyttämättä.
Tulostin siirtyy lepotilaan jos se on ollut 30 minuuttia valmiustilassa.
Valmiustilan aika voidaan konfiguroida ohjauskeskuksesta – “DURABLE Print Center”. Valmiustila loppuu (laite aktivoituu) lähettämällä tulostuspyynnön ja tulostin käynnistyy lepotilasta painamalla lyhyesti “control”-nuppia 1 sekunnin ajan.

Yhdistä USB kaapeli



Älä missään tapauksessa liitä USB-kaapelia ennen kuin ajurin asennus on valmis.

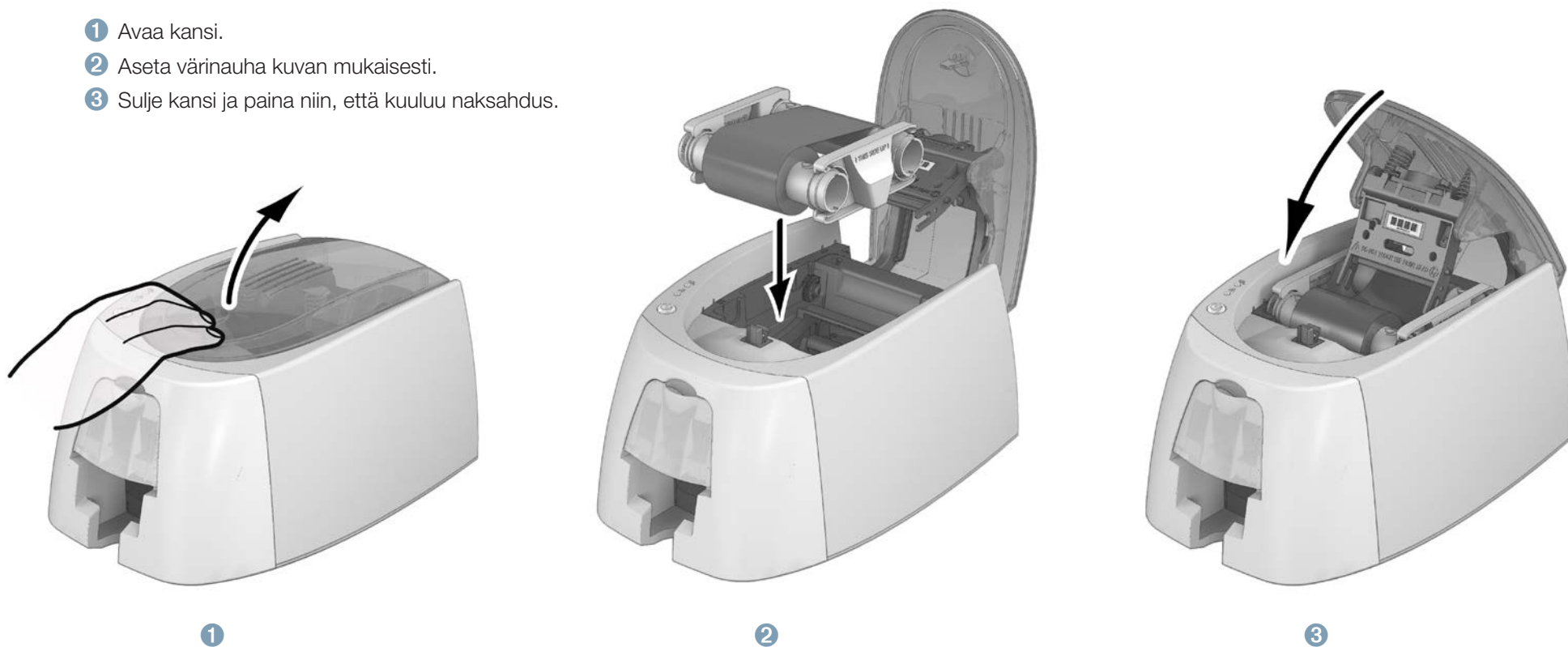
Lue lisää informaatiota kohdassa “ajurin asennus” ja noudata ohjeita huolellisesti.

1-3B VÄRINAUHAT

DURABLE:n alkuperäisen värinauhhat optimoivat tulostimen toiminnan, eivätkä aiheuta vahinkoa tulostimelle. Muiden toimittajien värinauhhat eivät ole yhteensopivia tulostimen kanssa. Niiden käyttö saattaa vahingoittaa tulostinta eivätkä kuulu valmistajan takuun piiriin.

Värinauhan asentaminen

- 1 Avaa kansi.
- 2 Aseta värinauha kuvan mukaisesti.
- 3 Sulje kansi ja paina niin, että kuuluu naksahdus.



Tulostin tunnistaa automaattisesti asennetun värikasetin.

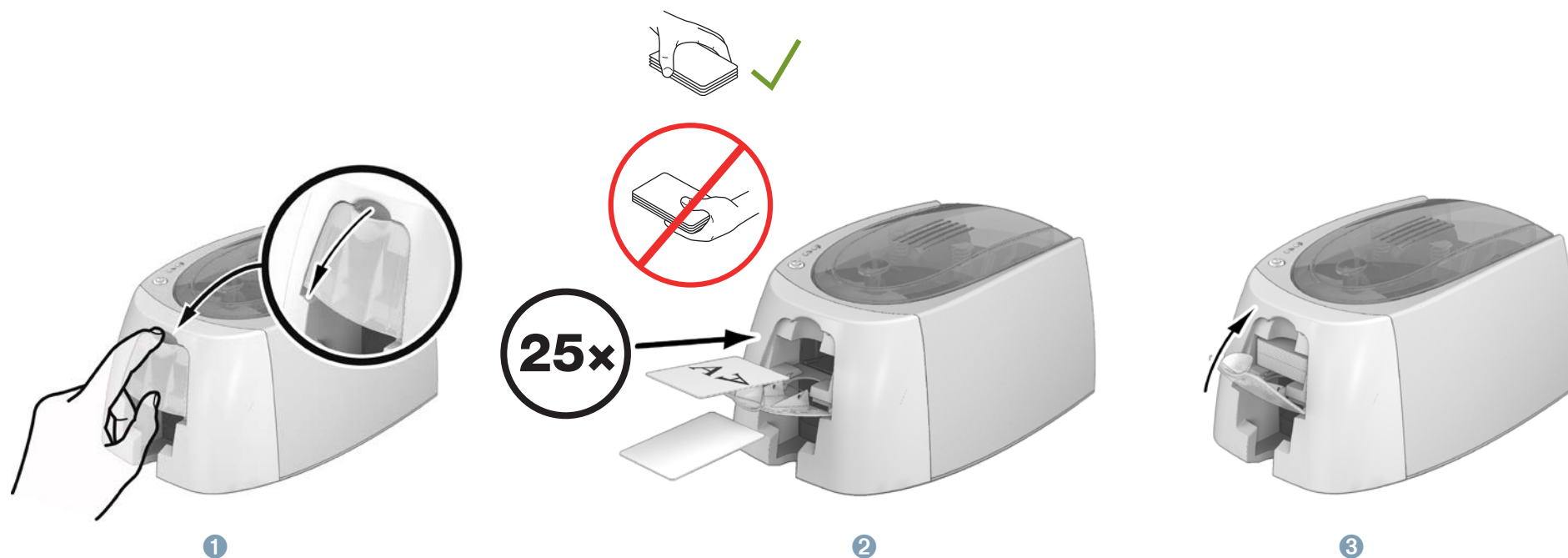
1-3C KORTIT



Parhaan laadun takaamiseksi, käytettyjen korttien tulee olla ISO 7810 sertifioitu. Käytä ainoastaan kortteja joita DURACARD ID 300 suosittelee. Vältä koskemasta korttien tulostettavaa pintaa parhaan tulostuslaadun säilyttämiseksi. Älä käytä kortteja, jotka ovat vaurioituneet, taitettu, kohokuvioitu tai pudonneet lattialle. Pidä korttisi suojattuna pölyltä.

Uusien korttien syöttö

- 1 Avaa kortin syöttölaite.
- 2 Syötä kortit, enintään 25 korttia (0,76 mm paksuus) tai enintään 40 korttia (0,5 mm paksuus). Syötä kortit kuvan mukaisesti.
- 3 Sulje tulostimen syöttölaite.



DURACARD ID 300 on suunniteltu tulostamaan ainoastaan PVC muovista valmistettuja kortteja CR80 muodossa. Tämä on sama muoto kuin luottokortti ja sen mitat ovat 85,6 x 54 mm. Ei tule missään tapauksessa yrittää tulostaa paperille tai muulle materiaalille.

Tulostettujen korttien poisto

Kun tulostus on valmis, kortit siirtyvät kortin syöttölaitteen alla olevaan makasiiniin. Tulostimen makasiinin kapasiteetti on 25 (0,76mm) korttia tai 40 (0,50mm) korttia.



Älä tulosta korttia kahteen kertaan käyttämällä värinauhaa.



DURACARD ID 300 tulostaa alimmaisen kortin korttikasasta. Tulostus tapahtuu kortin sille puolelle, joka on ylimpänä.

Tulostus

2-1 AJURIN ASENTAMINEN

Tulostimen uudet ja edistykselliset funktiot helpottavat ja automatisoivat tulostimen konfigurointia kunhan ajuri on asennettu.

Tulostimen mukana toimitettu CD sisältää ajurin Windows- ja Macintosh- pohjaisille laitteille.

Asentaaksesi ajurin, syötä CD tietokoneeseen ja valitse ajuri valikko. Ohjelma opastaa koko asennuksen.

2



Älä liitä USB-kaapelia tietokoneeseen ennen kuin tietokoneen asennusohjelma pyytää tekemään niin.
Lisätietoja tästä menettelystä, katso kohta Tulostimen liittäminen.



Noudata asennusohjeita tarkasti. Kaikki Windows-versiot vaativat käyttäjän järjestelmänvalvojan oikeudet ajurin asentamista varten.



Ajurin asentaminen vaatii “DURABLE Print Center”-in asennuksen oletusarvona. Tämä auttaa sinua tekemään vaaditut asetukset oikealla tavalla.

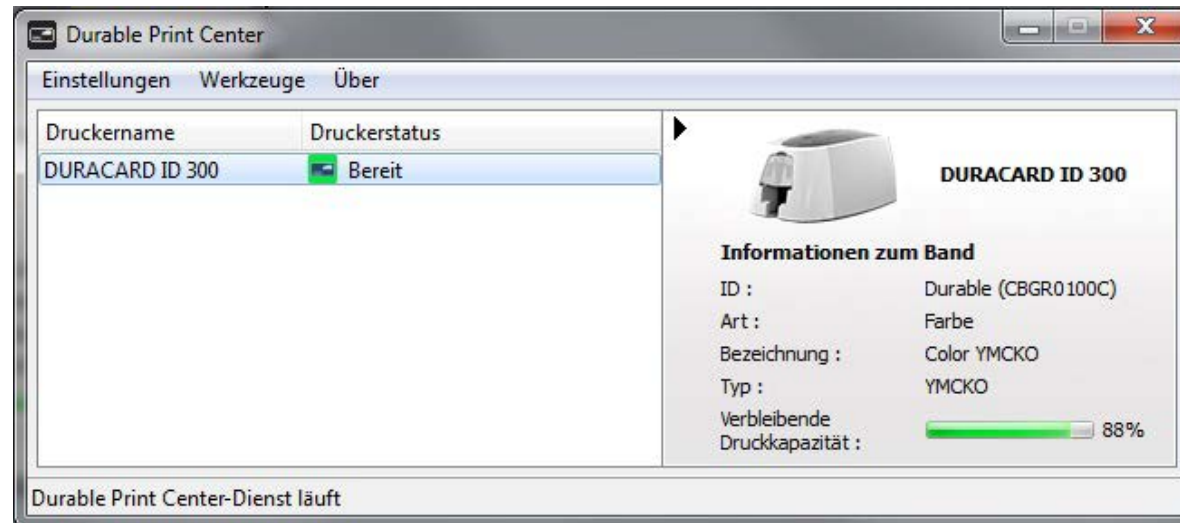
2-2 TULOSTIMEN TULOSTUSASETUKSET WINDOWS KÄYTTÖJÄRJESTELMÄSSÄ

Kun värinauha on asennettu, DURACARD ID 300 tulostin konfiguroi itsensä automaattisesti.

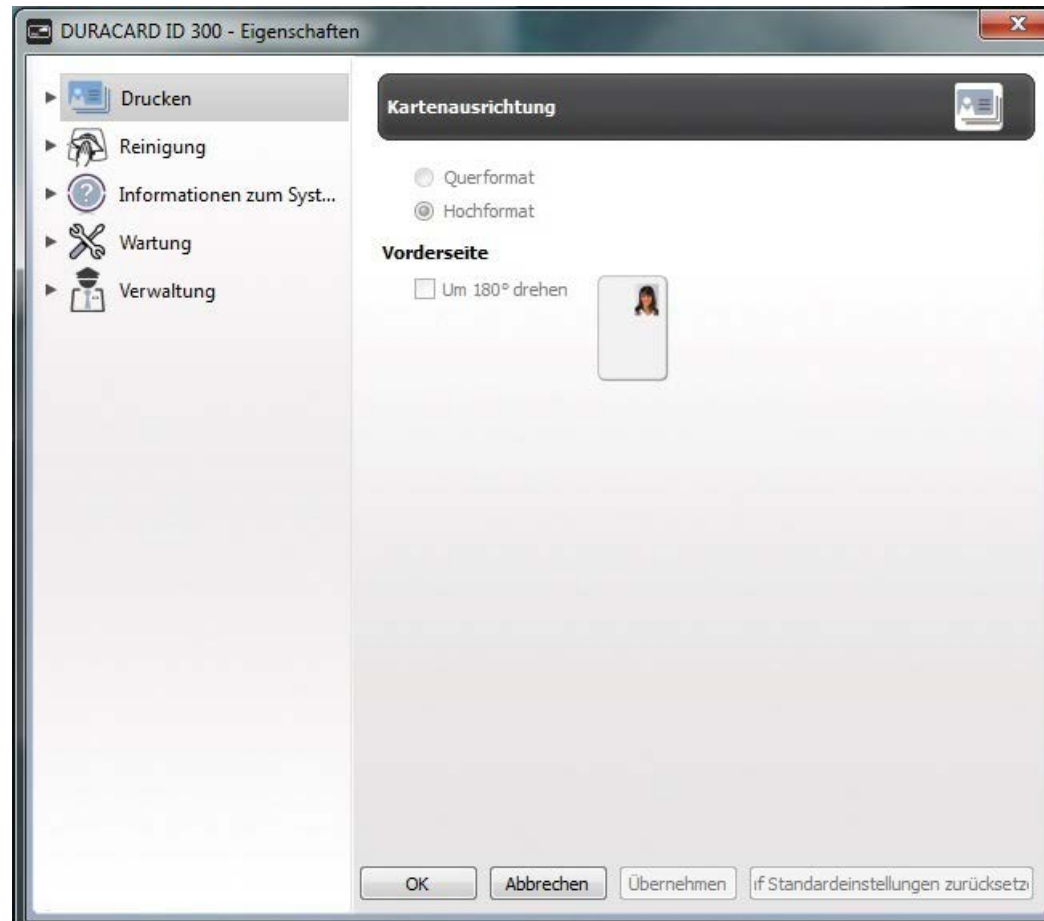
Graafinen sovellus nimeltä “DURABLE Print Center” on auttaa sinua muuttamaan tiettyjä ennakoasetuksia, mikäli tarpeellista.

Tämän sovelluksen voit avata seuraavasti:

- Avaa “**Käynnistä-painike**” tietokoneen näytön vasemmassa alareunassa, valitse “**Kaikki ohjelmat**”, **DURABLE Card Printer**, **DURABLE Premium Suite**, **DURABLE Print Center**.



- Valitse haluamasi tulostin.
- Napsauta hiiren kakkospainikkeella tulostimen nimi ja valitse sitten Ominaisuudet (properties) jotta pääset laitteen konfigurointiasetuksiin, tai kaksoisnapsauta tulostimen nimeä.



**Huomioi ne asetukset jotka määrittellään ajurin ominaisuuksien (asetukset) kohdalla.
Ota yhteyttä DURABLE jälleenmyyjään jos tarvitset opastusta ennen kuin teet muutoksia.**

2-3 TIEDOKSIANNOT, VIESTIT JA VAROITUKSET

Näkyvät tiedoksiannot (DURABLE Print Center) tietokoneen näytöllä viestittävät tulostimen tilan sekä hälyttävät mikäli tulostin vaatii toimenpiteitä.

On olemassa eri tyyppisiä tiedonantoja:

- Tiedonantoja ja varoituksia jotka informoivat värinauhoista, niiden yhteensopimattomuudesta tulostimen kanssa ja tulostimen tilasta.
- Hälytys tiedonantoja johtuen ongelmista jotka ovat pysäyttäneet tulostimen.

Silloin kun **DURABLE Print Center** on aktivoitu, niin pieni symboli näkyy näyttöpäätteellä oikealla alaosassa:






Symbolin väri indikoi tulostimen tilan:

- **Vihreä:** Tulostin on valmis
- **Oranssi:** Tulostin huomauttaa – tulostus on keskeytetty
- **Punainen:** Tulostin varoittaa – tulostus on lopetettu
- **Harmaa:** Tulostin on lepotilassa, ilman verkkoyhteyttä tai kommunikaatio on katkaistu.

Kun tulostin viestittää jotakin, asiaan kuuluva ikkuna avautuu: (katso alla):



Riippuen minkä tyyppisestä viestistä on kyse, voit tehdä seuraavasti:

-  Käänny teknisen tuen puoleen, DURABLE Hotline.
-  Keskeytä tulostus.
-  Aloita tulostus uudelleen.

DURABLE Print Center voidaan keskeyttää sen symbolia (sovellutukset näkymä) napsautamalla (oikea painike hiirellä).



Keskeytä DURABLE Print Center palvelu ainoastaan, jos on ohjelma ei toimi tietokoneeseen asennettujen sovellusten kanssa. DURABLE Print Center on paras tapa seurata tulostinta omalta työasemalta.

Apu

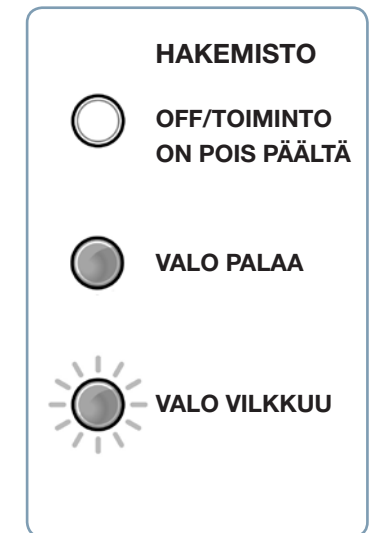
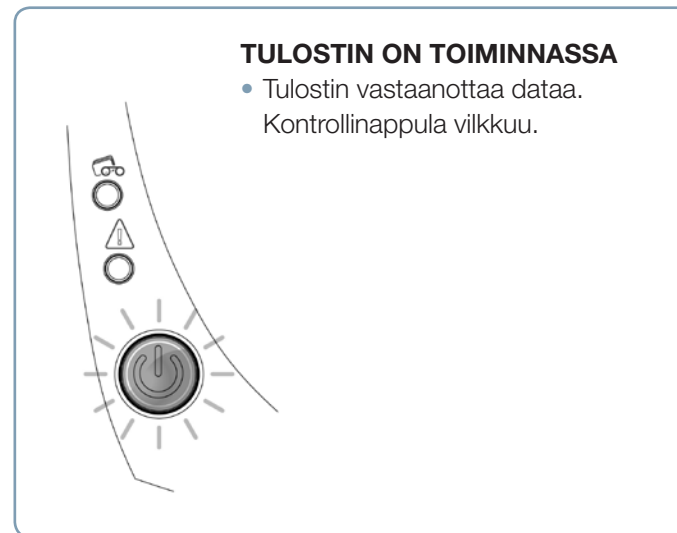
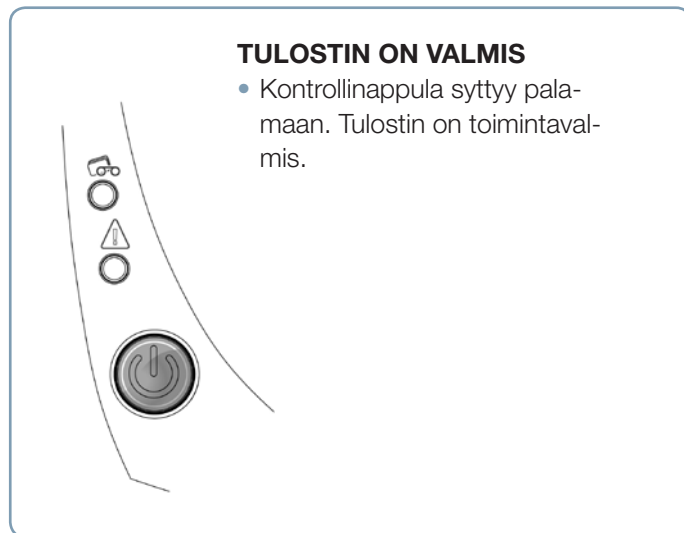
Tämä jakso sisältää useita ehdotuksia ongelmien tunnistamiseen, joita saattaa syntyä, kun käytät tulostinta. Jos et onnistu ratkaisemaan ongelmaa, löydät myös ohjeet miten saat yhteyden DURABLE tekniseen tukeen.

3-1 VAROITUKSIA JA DIAGNOOSI


Vaikka DURACARD ID 300 tulostin on rakennettu niin ettei käyttäjän tarvitse huolehtia laitteesta, on kuitenkin hyödyllistä tutustua tulostimen pääasiallisiin viesteihin ja varoituksiin.

3-1A OHJAUSPANEELIN VAROITUKSET

Cf. **kappale 1 – Tulostimen kuvaus ja sen toiminnot**, lisätietoja tietokoneen ”laitehallinnasta” (Control panel).



Kontrollinappula ja kortti-/värinauha varoitusvalot palavat



KORTIT

- Tulostimessa ei ole kortteja.

Syötä kortteja syöttölaitteeseen – prosessi alkaa uudelleen.

- Korttien syöttövirhe.

Tarkista, että kortit on syötetty.

Muussa tapauksessa ota yhteyttä DURABLE Hotline.






VÄRINAUHA

- Tulostimessa ei ole värinauhaa.
- Värinauha on lopussa..
- Värinauha ei ole oikein asennettu.
- Värinauha on revennyt.
- Värinauha on väärää tyyppiä – tulostin ei tunnista sitä.

Tarkista värinauhan kunto tulostimessa. Jos tulostustöitä on jonossa, ne aloitetaan uudella (seuraavalla) kortilla.

HAKEMISTO

-  **OFF/TOIMINTO ON POIS PÄÄLTÄ**
-  **VALO PALAA**
-  **VALO VILKKUU**



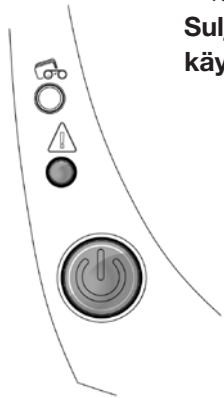
Jotta tulostin toimisi hyvin, suosittelemme valmistajan suosittelemia värinauhoja ja kortteja.

Kontrollinappula ja tulostimen varoitusvalot palaa.

Tulostimen kansi auki

- Tulostimen kansi on auki.

Sulje kansi uudelleen – tulostin käynnistyy uudelleen.



Mekaaninen virhe

- Kortti on jumittunut tulostimeen.
- Mekaaninen vika jossakin tulostimen komponentissa.

Avaa kansi ja paina nappia irrottaaksesi jumittunen kortin. Lisätietoja löytyy kappaleesta 4-3b. Jos ongelma ei ratkea ota yhteyttä DURABLE Hotline.

HAKEMISTO

 OFF/TOIMINTO ON POIS PÄÄLTÄ

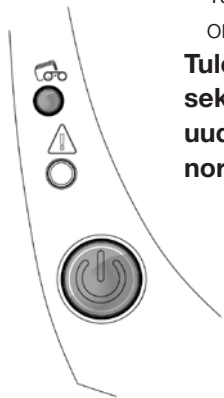
 VALO PALAA

 VALO VILKKUU

Jäähdytystila

- Tulostimen jäähdytysjärjestelmä on aktivoitunut

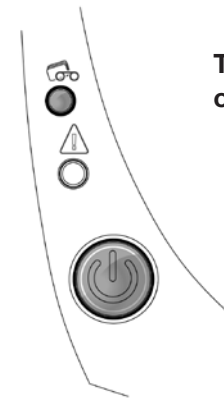
Tulostin pysähtyy muutamaksi sekunniksi ja aloittaa toiminnan uudelleen saavutettuaan normaalin toimintalämpötilan.



Ohjelmiston päivitys

- Tulostin päivittää parhaallaan sen laiteohjelmistoa.

Tulostin on jälleen käyttövalmis ohjelmistopäivityksen jälkeen.



3-2 DIAGNOOSIAPU

Tästä kappaleesta löytyy ne yksinkertaiset toimenpiteet, jotka tekninen tuki pyytää sinua tekemään kun otat yhteyttä heihin.

3-2A TEKNISEN TESTIKORTIN TULOSTAMINEN

Suosittellemme, että tulostat teknisen testikortin varmistaaksesi että tulostin toimii kunnolla. Tästä kortista käy ilmi teknisiä tietoja tulostimesta (sarjanumero, laiteohjelmisto, kirjoituspää j n e)

Tulosta tekninen testikortti

- 1 Odota kunnes jonossa olevat dokumentit on tulostettu.
- 2 Varmista, että tulostimessa on sekä värinauha että kortti.
- 3 Paina kontrollinappia neljä (4) sekuntia. Kaikki varoituslamput sammuvat.
- 4 Paina kontrollinappulaa uudelleen ja pidä se alas painettuna.
- 5 Kontrollinappulan valo syttyy palamaan.
- 6 Päästä kontrollinappula heti kun valo välkky.
- 7 Tekninen testikortti on tulostettu.
- 8 Tulostettu kortti tulostuu makasiiniin.



Graafisen testikortin voi tulostaa ainoastaan ”DURABLE Print Center”-stä. Avaa se ja kaksoisnapsauta tulostinkuvaketta tai napsauta oikealla painikkeella ”properties” (ominaisuudet) ja avaa ”System details” ja ”Testing cards”.

3-2B TEKNISEN GRAAFISEN TESTIKORTIN TULOSTUS

Graafista teknistä testikorttia käytetään varmistamaan tulostimen laatu koskien värejä, yksivärisiä tulostuksia, poikkeamia ja mikäli värinauha on synkronisoitu. Ennen graafisen testikortin tulostusta varmista, että värinauha ja kortti on tulostimessa.

Avaa **DURABLE Print Center**, valitse **”system details”** ja napsauta **”testin cards”** lehti (**tab**). Napsauta sen jälkeen nappulaa **”Graphical test card”**. Kortti tulostuu tulostimen makasiiniin.



Graafisen testikortin voi tulostaa ainoastaan **”DURABLE Print Center”**:stä. Avaa se ja kaksoinapsauta tulostinkuvaketta tai napsauta oikealla painikkeella **”properties”** (ominaisuudet) ja avaa **”System details”** ja **”Testing cards”**.

3-2C MITEN TUNNISTAA ASENNETUT OHJELMAVERSIOIT

Voit tunnistaa asennetut ohjelmaversiot välittömästi (ajuri, setup jne.)

- 1 Klikkaa kahdesti DURABLE Print Center:issä tulostimen nimeä ja sitten **Properties**.
- 2 Klikkaa sitten **System Details** ja valitse **System Details**.

3-3 VIANETSINTÄ



Älä käytä työkaluja korjataksesi mahdollisia ongelmia tulostimessa. Korjaamattomien vikojen riski kasvaa.

3-3A TULOSTUSONGELMIA

Tulostus ei käynnisty

1 Tarkista tulostimen ajuri

Tarkista, että tulostimen asennettu ajuri vastaa tulostimen ominaisuuksia.
Varmista, että tulostin on asennettu oletusarvoksi.

2 Tarkista tulostimen virtalähde

Varmista, että virtajohto on kunnolla kytketty tulostimeen ja että pistorasia toimii.
Varmista, että tulostin on päällä ja että kontrollinappula palaa.
Varmista, että käytät alkuperäistä tulostimelle tarkoitettua virtalähdettä.

3 Tarkista USB kaapeli

Varmista, että tulostin on kytketty tietokoneeseen USB kaapelilla.

4 Tarkista värinauha

Varmista, että värinauha on oikein asennettu ja että tulostimen kansi on kunnolla suljettu.

5 Tarkista kortit

Varmista, että syöttölaitteessa on kortteja.
Varmista, että kortteja ei ole jumissa tulostimen sisällä.

6 Tulosta testikortti

Lue aiemmin tässä kappaleessa kuinka tämä tehdään.

Tulostin ei tulosta mitään kortille

1 Tarkista värinauha

Tarkista, että värinauha ei ole loppu tai vahingoittunut. Vaihda uusi värinauha tai asenna se uudelleen.

2 Kirjoitinpää voi olla vaurioitunut

Tulosta testikortti. Jos testikortin tulostus ei onnistu, ota yhteyttä DURABLE Hot Line tai lue sivustoltamme www.durable.eu

Heikko tulostuksen laatu

Läikikäs kuva



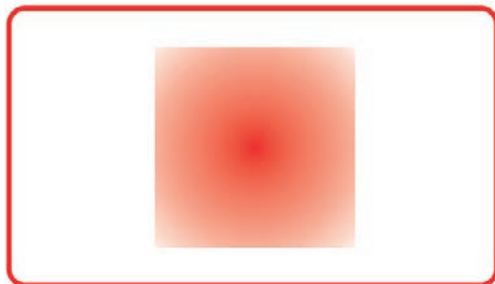
- **Kortin pinta voi olla likainen**
Varmista, että kortit ovat täysin puhtaita
Käytä uusia kortteja

Valkoisia vaakatasoisia viivoja



- **Värinauha ei ole oikein asennettu.**
Varmista, että värinauha ei ole rutussa.

Epäselviä kuvia



- **Värinauha ei ole oikein asennettu.**
Varmista, että värinauha on oikein asetettu tulostimeen.
- **Värinauhan huono synkronisointi.**
Avaa ja sulje tulostimen kansi jotta värinauha synkronisoidaan.
- **Epäsopivien korttien käyttö.**
Varmista, että käytetyt kortit vastaavat valmistajan suosituksia.



Suosittellemme, että kortit hankitaan **DURABLE** jälleenmyyjältä.
Sellaisten korttien, joita ei ole suositeltu, saattaa huonontaa tulostuksen laatua ja/tai vahingoittaa kirjoituspäätä.

Osittainen tai huono tulostusjälki

1 Tarkista tulostusasetukset

Varmista, ettei tulostettava kuva/teksti joudu tulostusalueen marginaalien ulkopuolelle.

Tarkista tulostettavan dokumentin suuntaus (pysty tai vaaka) DURABLE Print Center asetuksista.

2 Tarkista yhteyskaapeli

Jos tulostettavat merkit ovat epätäydellisiä, varmista että käytät sitä USB kaapelia joka toimitettiin tulostimen kanssa.

Tarkista yhteys työaseman ja tulostimen välillä.

Testaa toista samantyyppistä yhteyskaapelia.

3 Tarkista, että tulostin on puhdas

Suojaa kortit pölyltä.

4 Tarkista värinauha

Tarkista, että värinauha on asennettu oikein.

Tarkista, että värinauhan kelat luistavat vapaasti.

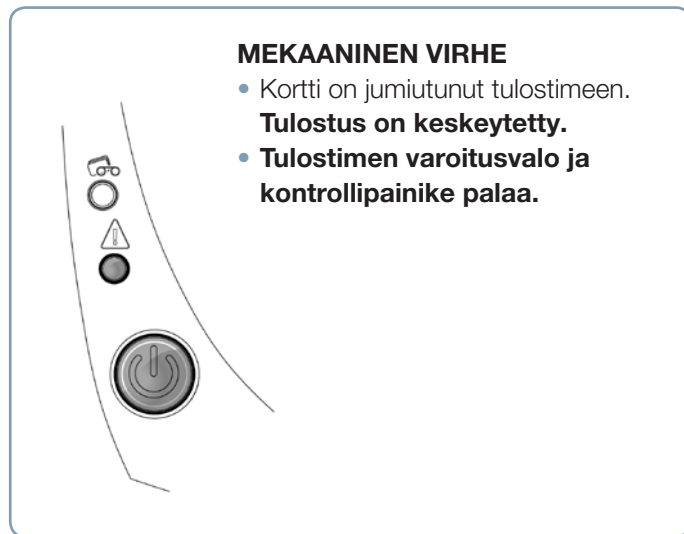
5 Tarkista tulostimen kirjoitinpää

Jos korttien tulostuksessa syntyy vaakasuoria viivoja, niin kirjoituspää on joko likainen tai vahingoittunut.

Lue kappale koskien huoltoa. Jos ongelma ei ratkea, ota yhteyttä DURABLE Hotline tai lue nettisivuiltamme www.durable.eu

3-3B JUMITTUNEIDEN KORTTIEN POISTAMINEN

Kontrollipaneelin näyttö:



Älä sulje tulostinta, sillä tällöin tulostusjonossa olevat työt poistetaan.

Poista kortit alla olevien ohjeiden mukaan:

- 1 Avaa tulostimen kansi ja poista värinauha.
- 2 Paina kontrollipainiketta ja käännä kortin kuljetusrullia.
Jos kortti on jumissa tulostimen sisällä, liu-uta korttia kohti tulostimen ulostuloa.
Jos jumittuneita kortteja on useampia, työskentele ensin päällimmäisen kortin kanssa.
- 3 Vaihda värinauha ja sulje tulostimen kansi.

Korttien jumiutumisen estäminen:

- 1 Varmista, että käytettyjen korttien paksuus vastaa valmistajan suosituksia, liitteessä A "tekniset ominaisuudet".
- 2 Varmista, että kortit ovat tasaisia. Säilytä niitä vaakasuorassa.
- 3 Varmista, että kortit eivät ole takertuneet yhteen. Sekoita kortit ennen kuin syötät ne tulostimeen. Kortit jotka ovat jumissa tulostimessa. tulostus keskeytyy.

3-3C LAITEOHJELMISTOJEN PÄIVITYS

Windows™ käyttöjärjestelmä

Laiteohjelmistojen päivitys on yksinkertainen toimenpide, mutta jos sitä ei tehdä oikein, se voi johtaa tulostimen rikkoontumiseen.



Laiteohjelmistot voi päivittää DURABLE Print Center:in kautta. Avaa tulostimen ominaisuudet (Properties), valitse ylläpito (maintenance), ja laiteohjelmiston päivitys (firmware update).

Jos ongelmia ilmaantuu kun laiteohjelmistoja päivitetään DURABLE Print Center:in kautta, niin uudet päivitykset löytyvät verkkosivuiltamme, www.durable.eu:

- 1 Avaa **"Drivers & Support"**, valitse tulostin malli, napsauta **"Drivers & Firmware"**.
- 2 Napsauta tiedostoa, josta löytyy laiteohjelmisto.
- 3 Hyväksy tiedoston lataus ja tallenna se sopivaan mappiin kovalevyllä. Tiedosto tallennetaan pakattuna Zip-file muodossa. Tiedosto täytyy avata ja purkaa Zip muodosta.
- 4 Kaksoisnapsauta Zip tiedostoa ja suorita laiteohjelmiston asennus.
- 5 Seuraa ohjelman ohjeita voidaksesi valita tulostimen ja aloittaa operaation. Laiteohjelmiston lataus on nyt käynnissä.
- 6 Noin kolmenkymmenen sekunnin kuluttua laiteohjelmisto on siirretty tulostimelle ja operaatio on valmis.
- 7 Jos tulostimen näytöllä ei näy "READY" ilmoitusta, ohjelmistopäivitys ei ole onnistunut tai että tulostin ei toimi kunnolla. Tarkista kaapeleiden kytkentä ja tee ohjelmistopäivitys uudelleen.

Päivitys on valmis ja tulostin toimintavalmis.



Älä koskaan keskeytä ohjelmiston päivitystä esimerkiksi irrottamalla USB-kaapelin tai katkaisemalla virran tulostimesta tai tietokoneesta. Tämä aiheuttaisi tulostimen pysyvän vaurioitumisen. Jos näin tapahtuisi, ota yhteyttä DURABLE Hotline, joka vaihtaa tulostimen prosessorilevyn.

Mac käyttöjärjestelmä

Laiteohjelmistojen päivitys on yksinkertainen toimenpide, mutta jos sitä ei tehdä, se voi johtaa tulostimen rikkoontumiseen.

Uudet päivitykset löytyvät verkkosivuiltamme, www.durable.eu:

- 1 Avaa **"Drivers & Support"**, valitse tulostinmalli, ja napsauta **"Drivers & Firmware"** .
- 2 Napsauta tiedostoa, josta löytyy laiteohjelmisto.
- 3 Hyväksy tiedoston lataus ja tallenna se sopivaan mappiin kovalevyllä.
- 4 Avaa **"System Preferences"**, **"Print & Scan"**, **"DURABLE"**, **"Options & Supplies"**, **"Utility"**, ja napsauta **"Open Printer Utility"**.
"DURABLE Card Printer" ikkuna avautuu. Ainoa mitä tarvitsee tehdä on napsauttaa "Upgrade".
Valitse mappi johon olet purkanut verkosta ladatun tiedoston ja avaa laiteohjelmisto. (.firm).
- 5 Seuraa ohjelman ohjeita voidaksesi valita tulostimen ja aloittaa operaation. Laiteohjelmiston lataus on nyt käynnissä.
- 6 Noin kolmenkymmenen sekunnin kuluttua laiteohjelmisto on siirretty tulostimelle ja operaatio on valmis.
- 7 Jos tulostimen näytössä ei näy **"READY"**, niin ohjelmistopäivitys ei ole onnistunut, tai tulostin ei toimi kunnolla.
Tarkista tulostimen kaapelointi ja aja ohjelmistopäivitys uudelleen.

Tämän jälkeen tulostin on valmis.



Älä koskaan keskeytä ohjelmiston päivitystä esimerkiksi irrottamalla USB-kaapelin tai katkaisemalla virran tulostimesta tai tietokoneesta. Tämä aiheuttaisi tulostimen pysyvän vaurioitumisen. Jos näin tapahtuisi, ota yhteyttä DURABLE Hotline, joka vaihtaa tulostimen prosessorilevyn.

3-3E AJURIN PÄIVITYS

Ajurin päivitys on tarpeellinen toimintahäiriöiden korjaamiseksi tai uusien toimintojen saamiseksi.

Päivityksen voi ladata tietokoneelle sivuiltamme www.durable.eu:

- 1 Avaa **"Drivers & Support"**, valitse tulostinmalli, ja napsauta **"Drivers & Firmware"**.
- 2 Napsauta tiedostoa, josta löytyy käyttöjärjestelmääsi vastaava ajuri.
- 3 If the file stored is compressed in zip format, then it will have to be extracted. Hyväksy tiedoston lataus ja tallenna se sopivaan mappiin kovalevyllä. Jos tiedosto on pakattu Zip-muodossa se täytyy avata ja purkaa.
- 4 Windows™: in käyttäjien tulisi kaksoisnapsauttaa tiedostoa **"Setup_Durable_Printer_Suite.exe"** jonka juuri latsit verkosta asennusta varten. MacIntosh käyttäjien tulisi kaksoisnapsauttaa vastaavasti tiedostoa **"DurableCardPrinter.pkg"**.



Lisää tietoa tästä löytyy kappaleesta ajurin asennus.

3-4 TEKNINEN TUKI

Jos tulostimen konfigurointi tai käyttö on hankalaa, lue tämä käyttöohje huolellisesti. Kotisivuiltamme www.durable.eu tai DURABLE Hotline löytyy lisäapua sekä teknisiin ongelmiin että käyttöön liittyviin kysymyksiin.

Mene tälle nettisivulle ja napsauta **“Support”** (for technical support and troubleshooting) (tekninen tuki sekä viankorjaus): Voit joutua antamaan seuraavia tietoja:

- 1 Tulostimen mallimerkintä ja sarjanumero
- 2 Konfiguraatio sekä käyttämäsi käyttöjärjestelmä
- 3 Viankuvaus.
- 4 Kuvaus miten yritit ratkaista ongelman.

DURABLE nettisivuilta löytyy myös ajuripäivityksiä, opastusvideoita sekä yleistä informaatiota.

*FAQs: Frequently Asked Questions.

DURABLE HOTLINE

01202 89 70 71

E-MAIL:

duracard.service@durable.de

Liite

TEKNISET TIEDOT

Tästä liitteestä löytyy tulostimen tekniset tiedot.

A

TULOSTUSALUE	Reunasta reunaan tulostus
TULOSTUSNOPEUS	
• YMCKO-Väri	38 s per kortti (95 korttia tunnissa)
• Yksivärinen (K)	11 s per kortti (240 korttia tunnissa)
Duraprint ohjelmisto korttien tulostuksen räätälöintiin	DURAPRINT®

TEKNISEN TESTIKORTIN TULOSTAMINEN

- Värisekoitus ja/tai yksivärinen tulostus
- 300 dpi tulostimen kirjoituspää
- 16 miljoonaa värisävyä
- 16 MB RAM

KORTTIEN (TULOSTUKSEN) HALLINTA JA TEKNISET TIEDOT

- Syöttölaitteen kapasiteetti 25 korttia (0.76 mm – 30 mil)/40 korttia (0.5 mm – 20 mil)
- Makasiinin kapasiteetti: 25 korttia (0.76 mm – 30 mil)/40 korttia (0.5 mm – 20 mil)
- Kortin paksuus: 0.5 - 0.76 mm (20 - 30 mil), ei mahdollisuutta säätää
- Korttityyppi: PVC ja komposiitti PVC kortit, PET, ABS1 ja erityiset kirkkaat kerrostetut kortit¹
- Kortti formaatti: ISO CR80 – ISO 7810 (53.98 mm x 85.60 mm)



¹ Tietyissä erityisissä olosuhteissa

VÄRINAUHAT

Tulostettujen korttien laadun ja tulostimen sekä kirjoituspään eliniän maksimoimiseksi käytä suositeltuja värinauhoja.

- Automaattinen tunnistus ja konfigurointi
- Värinauhan asennus kasetin sisään käytön helpottamiseksi.
- Graafinen varoitus värinauhan (väri)tasosta
- Värinauha:
 - YMCKO: 100 tulostusta/rulla
 - Yksiväriset värinauhat: 500 tulostusta/rulla

LIITYNTÄPORTIT /LAITTEIDEN LIITTÄMINEN

- USB 1.1 (2.0 ja 3.0 yhteensopivat)

NÄYTTÖPÄÄTE

- LED-lamput
- Graafisen tulostimen ilmoitukset/varoitukset¹:
 - Syöttölaite on tyhjä
 - Värinauha on lähes loppu/ varoitus
 - Jne.

¹ Tämä riippuu käyttöjärjestelmästä, ei saatavilla Mac:iin.

OHJELMISTO

- Toimituksen mukana “DURABLE Printer Suite for Windows™”:
 - Ajuri
 - “DURABLE Print Center” tulostimen hallinnointiin ja konfigurointiin.
 - “DURABLE Print Center” for two-way graphic notification²
 - Yhteensopiva seuraavien käyttöjärjestelmien kanssa: Windows: XP SP3, Vista, 7 & 8 (32 & 64 bits)³

² Vaatimus: .net 4.0 client profiili

³ Vanhimmat Windows versiot voidaan toimittaa vain erityisvaatimusten perusteella.

MITAT JA PAINO

- Mitat (Korkeus x Leveys x Syvyys): 147 x 200 x 276 mm
- Paino: 1.7 kg

AKUSTINEN VAIKUTUS (TESTATTU ISO 7779 STANDARDIN MUKAISESTI)

Äänenvoimakkuus kuten työasemilla LpAm (YMCKO color mode)

- Toiminnan aikana: alle 60 dB (A)
- Valmiustilassa: Verrattavissa taustameluun

TURVALLISUUS

- Mahdollisuus asentaa "Kensington®" -turvalukko

ECO-DESIGN JA SERTIFIOINTI

- Valmiustila ja alennettu virrankulutus
- Tulostin täyttää ErP direktiivin mukaiset vaatimukset

STANDARDIEN TÄYTTÄMINEN

- CE
- ROHS II

VIRTALÄHDE

- Virtalähde/muuntaja: 100-240 voltia AC, 50-60 Hz, 1.7 A
- Tulostin: 24 voltia DC, 2.7 A

TOIMINTAYMPÄRISTÖ

- Minimi/maksimi käyttölämpötila: 15°/30° C (59°/86° F)
- Kosteus: 20% - 65% - ei kosteuden tiivistymistä
- Minimi/maksimi varastointilämpötila: -5°/+70° C (23°/158° F)
- Varastointikosteus: 20% - 70% ei kosteuden tiivistymistä
- Suositeltu ilmanvaihto käytössä: vapaa ilmanvaihto